



# 望 廈 聖 方 濟 各 聖 堂 月報

## IGREJA DE SÃO FRANCISCO XAVIER

第二十二期

2009年9月

### 「願主與你們同在！」

每次參加彌撒禮儀時，神父都會以這句話向我們問好，而我們亦會回應「也與你的心靈同在！」。天主確實與我們同在，臨在於每個平日及主日彌撒。聖體聖事是我們信仰及靈性生命的核心，是我們在基督的愛內結合的寶貴時刻。禮儀中聆聽天主聖言及領受聖體是為紀念復活了基督。

有幾樣關於禮儀的事想跟大家分享，好讓大家能明白多一點，日後參與時能更加投入。通常我介紹禮儀時，都會問一個問題：教堂裡最重要的三樣東西是甚麼？大家會有很多不同的答案。其實，三樣在禮儀中最重要的東西是：領洗池、讀經台及祭台。為什麼是它們呢？十字架、聖體櫃、聖像或苦路圖不是更重要嗎？對啊，它們當然重要，但領洗池、讀經台及祭台更為重要，因為它們是我們禮儀的標記。

先說說領洗池，在很多聖堂，領洗池置於教堂入口，也是最適當的地方。為什麼？因為它令我們記起自己的領洗，藉著洗禮我們成為天主的兒女，成為基督團體的一份子，這是我們「入門」——開始信仰生命——的聖事。每次我們進聖堂時都會點聖水劃十字聖號，這不該只是一個慣性動作，它讓我們記起我們已受洗及是團體的一份子。

跟著是讀經台，它置於祭壇旁邊，在教堂內很重要。為什麼呢？因為這是天主聖言被宣讀的地方。在彌撒的第一部份，我們的注意力會集中於讀經台，用心聆聽被宣

讀和分享的。在這台上，我們舉行「聖道禮」——天主聖言被誦讀，是天主透過讀經員及神父對我們說話。所以，聖道禮時我們都應把注意力集中於讀經台上。

最後，亦是最重要的部份，就是祭台了。祭台位於教堂的中央，代表著基督的臨在，是基督奉獻自己的地方。它位於一個特別的位置，讓眾人能圍著它，一起參與基督的逾越奧蹟，分享祂的聖體聖血。彌撒開始時，神父和輔祭最先會向祭台鞠躬，而不是對十字架或聖體櫃。進堂後神父會親吻祭台，代表著他跟基督及參與彌撒的教友聯合在一起，而教友就在祭台旁一起祈禱，參與聖體聖事。祭台大多數都以石頭、混凝土及木頭所造。在聖體聖事前，只有福音可以置在祭台上，其他東西如鮮花、蠟燭等應該放在旁邊；至於感恩祭典、聖爵、聖體金則在獻禮時才放於台上。當聖體聖事完成，神父把器皿抹淨後，祭台應該只剩下覆蓋著它的布。這樣做是為了顯示祭台的尊嚴及重要性，不是甚麼也可以隨便地放上去的。

禮儀的內容及彌撒中每一樣東西都有其意義及用途，教堂內還有很多東西幫助我們去祈禱。我們需要對禮儀更加認識，好讓自己能更投入於其中。

韋神父



## 主的足跡 -

### 韓國首爾朝聖之旅

CF

在過去兩年，望廈堂區都在八月中舉辦朝聖活動，每次都讓我得到一些啓發。剛完成的韓國首爾之旅，也不例外。這短短五天的安排，非常充實，我們探訪過的地方和接觸過的人和事，都令我有很深刻的體會。

行程的重點是一些受迫害的天主教徒殉教的遺址。韓國早期教會遭到排斥，被認為信奉邪教，破壞傳統，擾亂社會秩序，於是政府下令查禁天主教信仰，當時的神父如金大建，崔良業，崔方濟等，為了堅持自己的信仰，及要維護教會，把自己的性命貢獻出來。即使教會在最艱難的時期，他們和其他超過二萬名的殉教者，仍能以自己英勇的行為，為天主的臨在作見證，實在令人欽佩！

時至今日，韓國天主教已發展成擁有16個教區，和大約500萬教徒的教會，天主教徒佔全國人口百分之九。教會活動不但不再受干擾，更獲政府支持，剛去世的金大中總統，也是一位天主教徒呢！由此可見，沒有任何人為的力量，可以把福音的種子完全毀滅的，殉教者播下的福傳種子，終於萌芽成長了，他們的犧牲也得到天主的祝福。

韓國天主教的發展史另一個令我感到驚訝的地方是，其教理並非來自傳教士，而是一些往中國的學者在領洗之後，回國幫助推行傳教工作。換句話說，韓國早期教會，是由信徒們自發性地建立起來的。更奇妙的是，由於長期沒有神父，沒有傳教士，天主教的道理大多是由母親暗中傳授給子女的呢！

而這種主動積極的態度，亦都在我們這次遇到的神父、修女和教徒們的身上顯示出來。過往澳門曾經派遣神父往韓國，如今韓國神父和修女已開始往他國傳教，而澳門是其中一個受惠的地方。在探訪中遇見的修女們的誠懇和友善的態度更令我們深深感動，她們不厭其煩地為我們充當導賞，加深我們對當地修院及對其提供的一些社會服務的認識。

至於教友們的主動性也是無可置疑的，在彌撒當中他們無論是在頌經，或唱詩，或聆聽福音及作出回應時，都表現得非常投入和虔誠，雖然是平日彌撒，教堂都座無虛席，最重要的是很多教友都積極參與堂區的活動和事工，我們探訪其中一個堂區時，剛巧有一個教友團體正在進行健身課，每人面都掛着愉快的笑容，展示出為堂區服務的幸福。



這次朝聖之旅，讓我們在韓國首爾這個地方，發現天主的足跡。歷史上殉道者的英勇和堅持、今天的神父和修女無私的投身及忠誠、教友們的主動和積極，都讓我見證著天主的臨在，也激發起我對自己的信仰作了一些反思：現在我們這個社會有幸享有宗教自由，但當信仰遇到衝擊時，我會否效法殉道者，勇敢及堅持地為主作證呢？我會否像首爾的修女們，為事奉上主而不計疲累，默默耕耘呢？作為堂區的一份子，我對服務教會是否只求盡了本份，而未嘗試作適量的改進呢？

每次朝聖之旅的圓滿成就，都有賴很多人的努力和幫助，在此僅向所有慷慨和無私的神父、修女、教友及同工們獻上衷心的感謝，當然還要多謝那位讓我們不斷地發現其足跡的天父。



望廈聖方濟各堂區聖經閱讀班於2009年9月27日上午十時四十五分聚會，開始閱讀聖經新約。歡迎各位參加或來看看吧！

(詳情請聯絡堂區神父)

望廈推動聖經運動組 敬約



## 主日學開學啦!

上課時間：

2009年9月20日至2010年5月30日  
逢主日上午10時45分至11時45分

上課地點：

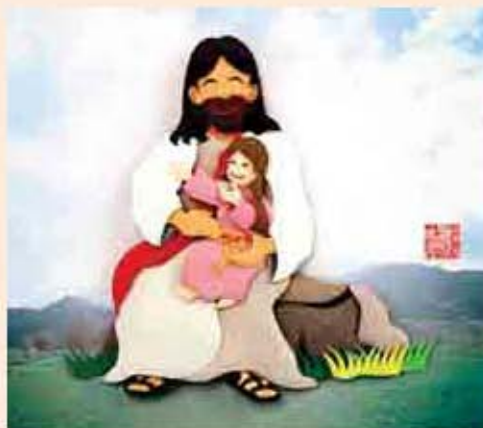
天主教望廈聖方濟各堂主日學園地  
(俾利喇街116號)

課時內容：

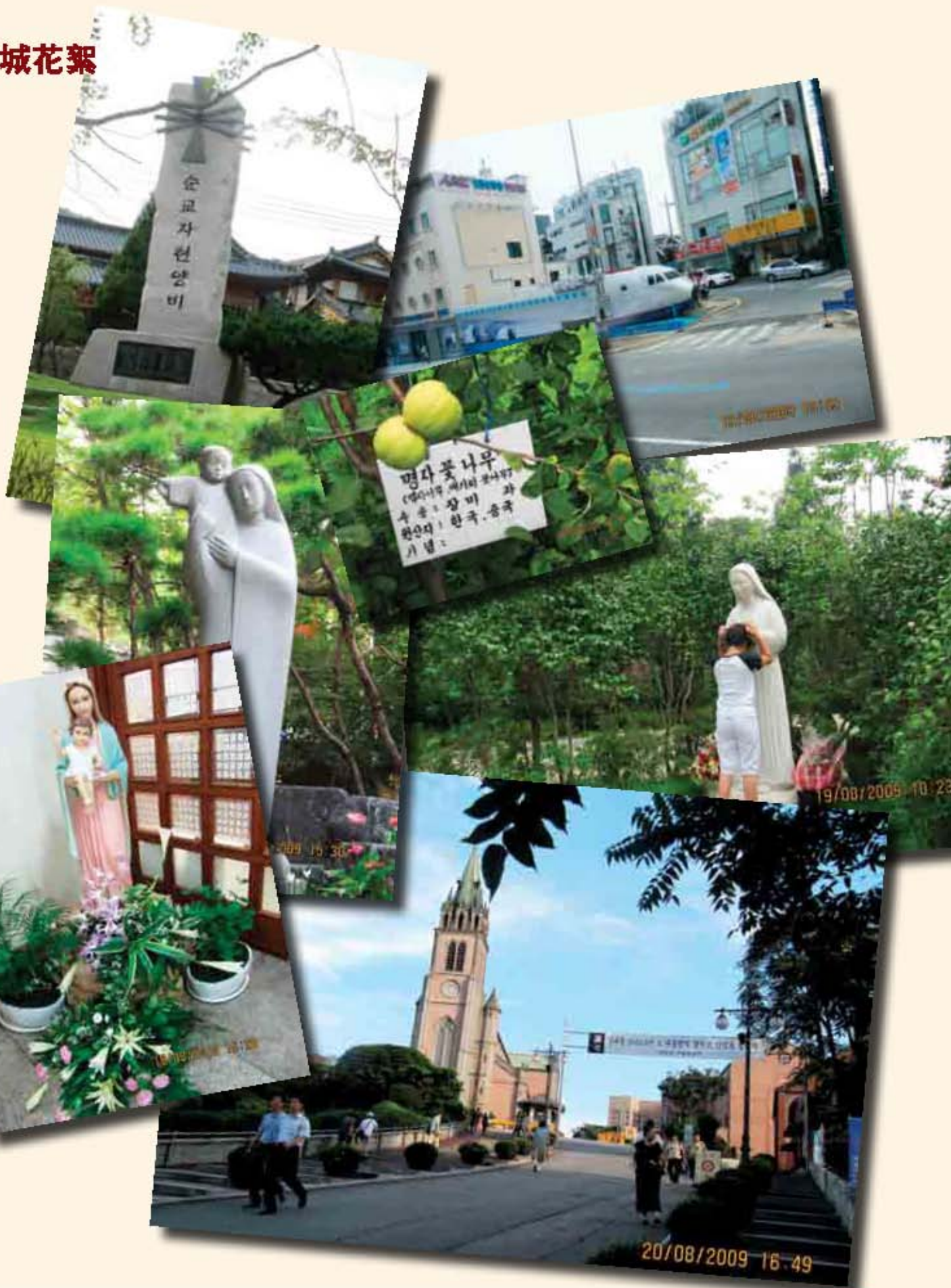
除課堂講解外，也包括彌撒禮儀、探訪、參觀、聯歡會、遊戲等

費用：

全年雜費共\$100圓正，於開課時繳交給班別導師  
(如有困難者，可向導師說明免繳)



# 韓城花絮



出版：望廈聖方濟各堂訊息組  
電郵：sfx\_macau@yahoo.com.hk

地址：澳門望廈俾利喇街118號  
網址：www.mhsfx.dyndns.org 或 www.mhsfx.catholic.org.mo

電話：(853) 2852 8556